

Publiek jaarverslag



de nobelaer

Verlengd boekjaar
2022-2023

Inhoudsopgave

- 03 Inleiding
- 04 Verslag Raad van Toezicht
- 06 Bestuursverslag
 - 06 - Doelstelling 1: een aansprekend en divers programma
 - 08 - Doelstelling 2: programma's voor, door Etten-Leur (co-creatie)
 - 09 - Doelstelling 3: financiële gezonde organisatie en bedrijfsvoering
 - 11 - Relatie met de gemeente
 - 11 - Financiële verantwoording
- 12 Slotwoord

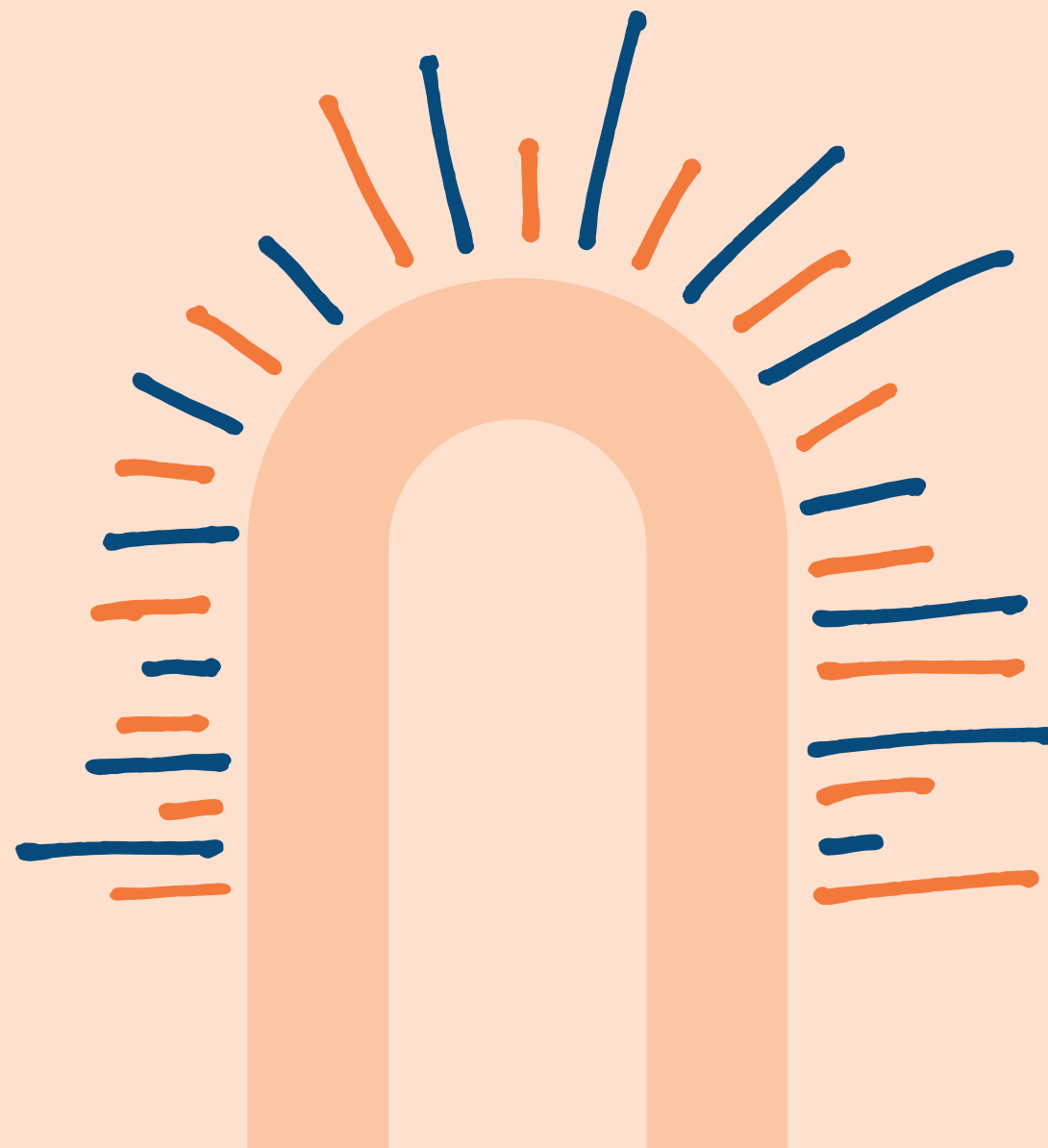
Inleiding

Cultuurhuis De Nobelaer presenteert met trots het (samenvattende) jaarverslag 2023, dat betrekking heeft op het verlengde boekjaar van 1 juli 2022 tot en met 31 december 2023. Deze periode markeerde een transformatie naar een bruisende organisatie voor kunst, cultuur en sociaalmaatschappelijke activiteiten, met het nieuwe cultuurhuis als middelpunt.

Hoogtepunten omvatten certificeringen voor bibliotheekwerk en het Digi-Taalhuis, de realisatie van schoolbibliotheken op alle Etten-Leurse scholen en een plaats in de Top 3 van Best Presterende Bibliotheken in Nederland. Ondanks deze successen blijft een financieel gezonde bedrijfsvoering een uitdaging, met een structureel tekort van ruim 1,5 ton voor het verlengde boekjaar en een verwachte structurele verlaging van de bijdrage van de gemeente Etten-Leur. Dit onderstreept de noodzaak van fundamentele keuzes voor de toekomst, waarvoor scenario's worden ontwikkeld in 2024.

In dit verslag danken we en spreken we het vertrouwen uit voor de lokale overheid en de inzet van het gehele team, dat laat zien hoe ondanks financiële uitdagingen, De Nobelaer optimistisch en met vertrouwen naar de toekomst kijkt.

Wim Staessens,
Directeur-bestuurder

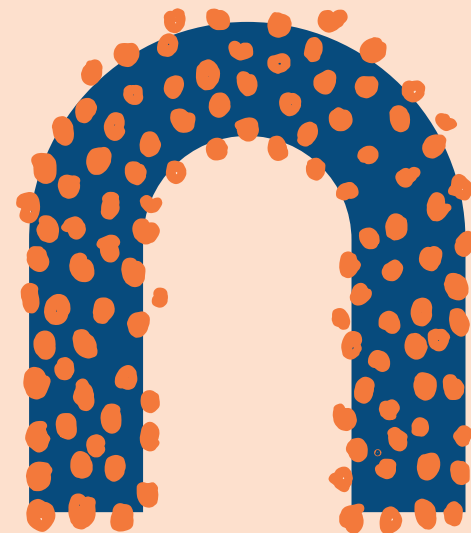


Verslag Raad van Toezicht

De Raad van Toezicht van De Nobelaer kijkt met een gevoel van trots uit over de realisatie en het gebruik van het nieuwe gebouw, waarbij levendigheid en activiteiten van het cultuurhuis de boventoon voeren. De vele afwisselende activiteiten zoals muziek- en danslessen, kunstworkshops, voorstellingen, lezingen en taal oefengroepen, benadrukken de levendigheid en bedrijvigheid in het gebouw. De Raad van Toezicht uit waardering voor het harde werk en toewijding van alle betrokkenen, inclusief medewerkers, vrijwilligers en partners, die hebben bijgedragen aan het succes van het cultuurhuis als een waardevolle sociale en culturele hub voor Etten-Leur.

Ondanks deze successen, blijft de Raad van Toezicht ook realistisch over de uitdagingen die De Nobelaer te wachten staan, met name op financieel gebied. De voorspelde tekorten en mogelijke bezuinigingen vormen een zorg voor de toekomstige exploitatie van het cultuurhuis. Hierdoor benadrukt de Raad van Toezicht het belang van doordachte strategieën en besluitvorming om een duurzame financiële basis te waarborgen. Afgelopen periode heeft de Raad van Toezicht zorgvuldig stil gestaan bij de samenstelling en taken van de Raad van Toezicht, waarbij aandacht is besteed aan diversiteit, deskundigheid en de rol van elk lid in het toezicht op de organisatie en haar activiteiten.

Mart Dirckx,
Voorzitter



Bestuursverslag

Het bestuursverslag van De Nobelaer, dat is opgenomen in de jaarrekening en aansluit op het koersplan van 2024, biedt inzicht in de voortgang en activiteiten van de organisatie, gericht op haar drie strategische doelstellingen.

Doelstelling 1: aansprekend en divers programma

Een belangrijk focuspunt is het creëren van een aansprekend en divers programma, waarbij de verbinding tussen verschillende doelgroepen centraal staat. Dit wordt onder andere gerealiseerd door een gevarieerd aanbod in de bibliotheek, met aandacht voor educatie, leesbevordering en ontmoeting. Het Digi-Taalhuis speelt hierbij een essentiële rol. Naast de certificering, was er afgelopen periode ruim aandacht voor uitbreiding van diensten, zoals leesclubs en voorleesactiviteiten.

De samenwerking vanuit de bibliotheek met partners zoals scholen en lokale auteurs versterkt het culturele en educatieve aanbod, met evenementen als de Nationale Voorleesdagen en de Kinderboekenweek. Het verlengde boekjaar benadrukte ook de rol van De Nobelaer als kenniscentrum en vraagpunt, met uitbreiding van diensten en fysieke mogelijkheden om inwoners te ondersteunen op digitaal gebied en bij algemene vragen.

Op het gebied van kunsteducatie worden uitdagingen en kansen geïdentificeerd, met een groeiende vraag naar cursussen en workshops die de capaciteitsgrenzen overstijgt. De organisatie zoekt naar balans tussen aanbod en capaciteit, met een focus op innovatie en vernieuwing in het lesaanbod. Ook wordt ingezet op samenwerkingen met lokale kunstenaars en initiatieven, zoals het Huisgenoten-programma.

In het onderwijsdomein wordt de nadruk gelegd op cultuureducatie, met onder andere schoolvoorstellingen, cultuurdagen en deskundigheidsbevordering voor leerkrachten. Samenwerkingen met scholen dragen bij aan een versterkte culturele en artistieke ontwikkeling van leerlingen.

Het podiumprogramma van De Nobelaer richt zich op een breed scala aan voorstellingen en evenementen, waarbij zowel professionele als lokale artiesten een podium krijgen. De organisatie streeft naar diversiteit en toegankelijkheid, met aandacht voor maatschappelijke thema's en participatie van de gemeenschap.

Hoogtepunten in het poppodiumprogramma en lokale muziek evenementen zoals de Doe Maar Vet wedstrijd en Popelucht tonen de levendigheid van de lokale muzikscene binnen het culturele aanbod. De Nobelaer blijft zich inzetten voor een rijke en gevarieerde culturele beleving voor alle inwoners van Etten-Leur.



Doelstelling 2: programma's voor, door Etten-Leur (co-creatie)

De Nobelaer heeft in het verslagjaar 2023 co-creatie centraal gesteld als een manier om midden in de samenleving te staan en zich open te stellen voor initiatieven van buitenaf. Verschillende co-creatieprojecten zijn geïmplementeerd, waaronder een succesvolle editie van carnaval in het nieuwe pand, de organisatie van het Nablijffest voor jongeren, de oprichting van een werkgroep voor beeldende kunst, en samenwerkingen op het gebied van literatuur, muziek en sociale activiteiten zoals Samen Soepen Etten-Leur.

Deze co-creatieprojecten hebben niet alleen culturele en sociale voordelen opgeleverd, maar ook waardevolle inzichten en leermomenten. Het is essentieel gebleken om heldere doelstellingen vooraf te formuleren en de financiële component van de samenwerking te bespreken. Daarnaast is het van belang om gelijkwaardigheid in de samenwerking na te streven en taken en verantwoordelijkheden eerlijk te verdelen.

De samenwerking met andere, lokale partijen krijgt steeds beter vorm. Toch ervaart de organisatie ook uitdagingen hierin, zoals de druk op flexibiliteit en de inzet van het team in uitvoerende werkzaamheden. In 2024 worden deze aandachtspunten opgepakt en streeft De Nobelaer naar verdere verbetering op het vlak van co-creatieprojecten met een gelijkwaardige verdeling van de werkbelasting over de deelnemende partijen.



Doelstelling 3: financiële gezonde organisatie en bedrijfsvoering

Doelstelling 3 van De Nobelaer richt zich op het waarborgen van financiële gezondheid en efficiënte bedrijfsvoering. Bij aanvang van het verlengde boekjaar waren er zorgen over de financiële situatie, deels veroorzaakt door een structureel tekort en verhoogde pensioenlasten. De nieuwe directeur zette in op een compacter managementteam en meer operationele efficiëntie.

Commerciële verhuur van ruimtes bleek succesvol, maar bepaalde aanvragen werden afgewezen vanwege beperkingen in de ruimtes. De horecafaciliteiten, in eigen beheer, ervoeren uitdagingen door personeelsverloop, wat de kwaliteit van service beïnvloedde.

Het nieuwe functiehuis en langdurige uitval van strategische medewerkers leidden tot een herstructurering en investeringen in opleiding. Een medewerkersonderzoek gaf inzicht in verbeterpunten, zoals opleiding en werksfeer.

Het nieuwe gebouw bracht technische uitdagingen met zich mee, waaronder problemen met klimaatbeheersing en een nog niet functionele tribune. Er werd een arbocommissie opgericht en een Risico Inventarisatie en Evaluatie uitgevoerd.

Investeringen in ICT resulteerden in een stabiel netwerk en efficiënter plansysteem, maar brachten ook uitgebreide kosten met zich mee. Marketinginspanningen waren succesvol met stijgende websitebezoeken, groei op social media en verspreiding van magazines en flyers. De Nobelaer bleef actief in de media met persberichten en contact met lokale en regionale redacties.

In het streven naar een financieel gezonde organisatie en efficiënte bedrijfsvoering blijft De Nobelaer zich inzetten voor optimalisatie en verbetering op diverse fronten, van personeelsbeleid tot technische infrastructuur en marketingcommunicatie.



Relatie met de gemeente Etten-Leur

De relatie tussen De Nobelaer en de Gemeente Etten-Leur is van cruciaal belang geweest tijdens uitdagende fasen zoals de bouw, verhuizing en opstart in het nieuwe gebouw aan de Parklaan. De Gemeente heeft actief ondersteund om het succes van het Cultuurhuis en de organisatie als geheel te waarborgen, waarbij een solide partnership essentieel werd geacht door zowel de directeur/bestuurder als de Gemeente zelf. Dit partnerschap blijft van groot belang gezien de financiële uitdagingen waar De Nobelaer momenteel voor staat. Communicatie op verschillende niveaus, waaronder bestuurlijk overleg en kwartaaloverleggen, heeft gezorgd voor een effectieve samenwerking en nauwe betrokkenheid tussen beide partijen, ondersteund door regelmatig contact via e-mail en telefoon. De steun van de Gemeente Etten-Leur, zowel in beleid als praktische ondersteuning, wordt door De Nobelaer erkend als een waardevolle basis voor verdere groei en succes in de toekomst.

Financiële verantwoording

De Nobelaer heeft een belangrijke wijziging doorgevoerd in haar boekjaar, waarbij ze overstappen van een boekjaar gelijk aan het theaterseizoen naar een kalenderjaar. Dit zal de verantwoording van subsidies vergemakkelijken, maar resulteert nu in een verlengd boekjaar van 1 juli 2022 tot en met 31 december 2023. Dit maakt het echter moeilijker om vergelijkingen te maken met voorgaande jaren, vooral gezien de nasleep van corona en de verhuizing naar een nieuw pand in voorgaande boekjaren. Het financiële resultaat voor dit verlengde boekjaar laat een hoger verlies zien dan begroot, voornamelijk door een inhaaldotatie voor de voorziening groot onderhoud die niet was meegenomen in de begroting.

Voor de toekomst staat De Nobelaer voor grote financiële uitdagingen, met een aanzienlijk hogere huur en onderhoudskosten voor het nieuwe pand, terwijl de subsidie-indexatie achterblijft bij de stijgende kosten. Dit benadrukt het belang van financiële steun van de Gemeente Etten-Leur om de financiële gezondheid van De Nobelaer te waarborgen.

Kengetallen 2022-2023 (verlengd boekjaar)

Theaterbezoek	32.503
Bereik schoolkinderen	53.694
Kunsteducatieleerlingen	2.356
Bibliotheek abonnees	10.778

Financieel 2022-2023 (verlengd boekjaar)

Subsidie: 5,09 miljoen voor bibliotheek, kunsteducatie en podiumkunsten
 Grootste kostenposten: gebouw en personeel
 Organisatie: 28,57 werknemers gemiddeld
 Financieel resultaat: € 157.857 verlies

Voor een uitgebreide financiële verantwoording verwijzen wij je naar de jaarrekening verlengd boekjaar 2022-2023 zoals gepubliceerd is op onze website.

denobelaer.nl/verslagen

Slotwoord

Ondanks de financiële onzekerheden aan het einde van het verlengde boekjaar, blikk cultuurhuis De Nobelaer terug op een waardevolle periode, gekenmerkt door prachtige activiteiten, impactvolle cursussen en workshops, vruchtbare samenwerkingen met scholen, en talrijke voorstellingen van zowel lokaal als landelijk talent. Gemeenschapsprojecten hebben bijgedragen aan de trots van Etten-Leur, terwijl de organisatie zich stevig heeft gevestigd als een veelzijdige cultuurbrenger. Ondanks de waardevolle steun die ontvangen is, blijft het een uitdaging om de ambitieuze doelen binnen de financiële grenzen te handhaven. De Nobelaer erkent de noodzaak om doordachte beslissingen te nemen en strategieën te ontwikkelen voor een duurzame toekomst. Met een vastberaden team vol plannen kijkt De Nobelaer hoopvol naar de toekomst, vastberaden om ondanks uitdagingen en reorganisaties zijn rol te blijven vervullen als een essentieel onderdeel van het culturele landschap van Etten-Leur.

